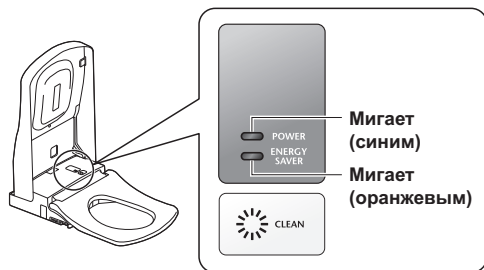
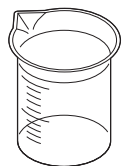


Режим удаления отложений



Запустите
Режим удаления отложений

Необходимые элементы



Пробирка
(входит в комплект поставки)



Воронка
(входит в комплект поставки)

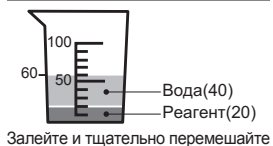
Реагент для удаления отложений (рекомендуемый TOTO)

Внимание!

- Используйте один из следующих реагентов для удаления отложений в указанной концентрации. (Несоблюдение этого требования может привести к повреждению)
- Если вы хотите использовать другие реагенты, проконсультируйтесь с нами, позвонив по телефону, который указан на задней стороне руководства.

Наименование изделия	Производитель
Sidol® Universal-Entkalker (liquid)	Henkel AG & Co. KGaA
Bref POWER® Universal-Entkalker (liquid)	
Oust® ALL PURPOSE DESCALER (liquid)	

Способ разведения

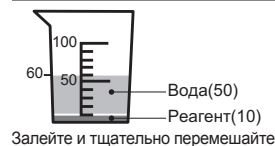


■ Если отсутствует пробирка

Возьмите чистую чашку и разведите в ней 20 мл реагента 40 мл воды.

Наименование изделия	Производитель
swiril® Anti Calc Bio Power Concentrate	Melitta Group
swiril® Anti Calc Bio flüssig	
swiril® Жидкий очиститель от накипи CITRUS-CLEAN	

Способ разведения



■ Если отсутствует пробирка

Возьмите чистую чашку и разведите в ней 10 мл реагента 50 мл воды.

[SIDOL], [Bref POWER] и [OUST] являются зарегистрированными товарными знаками компании [Henkel AG & Co. KGaA]. [swiril] является зарегистрированным товарным знаком компании группы [Melitta Group].

<Если Вы считаете, что давление воды снизилось>
<Когда индикаторы [POWER] (синий) и [ENERGY SAVER] (оранжевый) мигают>

Примечание

- Режимы очистки (задняя, биде и мягкая) нельзя использовать с шага 2 "Слив воды из канала", пока не пройдет 60 минут после выполнения шага 9 "Удаление отложений (второй раз)". (Можно выполнить смыв в унитазе)
- Крышка не будет открываться автоматически с шага 2 "Слив воды из канала", пока не пройдет 10 минут после выполнения шага 9 "Удаление отложений (второй раз)". Открывайте ее вручную.
- Если в промежутке между шагами 2 и 9 работа будет задержана более чем на 30 минут, реагент для удаления отложений будет слит в унитаз, на что будет указывать длинный звуковой сигнал.
- Если требуется возобновить процедуру, подождите 30 минут и вернитесь к шагу 1.

1 ЗАДАЙТЕ РЕЖИМ УДАЛЕНИЯ ОТЛОЖЕНИЙ.

- Используйте для этого кнопки на задней стороне пульта дистанционного управления.

(1) Нажмите MENU/RETURN [MENU].

(2) При помощи кнопок
 выберите пункт [MANUAL CLEANING].

Нажмите [●ENTER].

(3) При помощи кнопок
 выберите пункт [DESCALING MODE].

Нажмите [●ENTER].

На дисплее появится запрос [START DESCALING MODE?]

Дисплей пульта
дистанционного управления

MENU 1/4
1.MANUAL CLEANING
2.ENERGY SAVER
SELECT → [●ENTER]PUSH

MANUAL CLEANING 1/2
1.WAND CLEANING ON/OFF
2.DESCALING MODE
SELECT → [●ENTER]PUSH

MANUAL CLEANING 2/2
1.WAND CLEANING ON/OFF
2.DESCALING MODE
SELECT → [●ENTER]PUSH

START
DESCALING MODE?
[◀] [▶]
SELECT → [●ENTER]PUSH

Эквивалент на немецком
*Информация на дисплее отображается на английском языке

MENÜ 1/4
1.ОЧИСТКА ВРУЧНУЮ
2.ЭНЕРГОСБЕРЕЖЕНИЕ
WÄHLEN → [●ENTER]

ОЧИСТКА ВРУЧНУЮ 1/2
1.ОЧИСТКА ФОРСУНКИ ВКЛ.ВЫКЛ.
2.РЕЖИМ УДАЛЕНИЯ ОТЛОЖЕНИЙ
WÄHLEN → [●ENTER]

ОЧИСТКА ВРУЧНУЮ 2/2
1.ОЧИСТКА ФОРСУНКИ ВКЛ.ВЫКЛ.
2.РЕЖИМ УДАЛЕНИЯ ОТЛОЖЕНИЙ
WÄHLEN → [●ENTER]

ЗАПУСТИТЬ РЕЖИМ
УДАЛЕНИЯ ОТЛОЖЕНИЙ?
[◀] [▶]
WÄHLEN → [●ENTER]

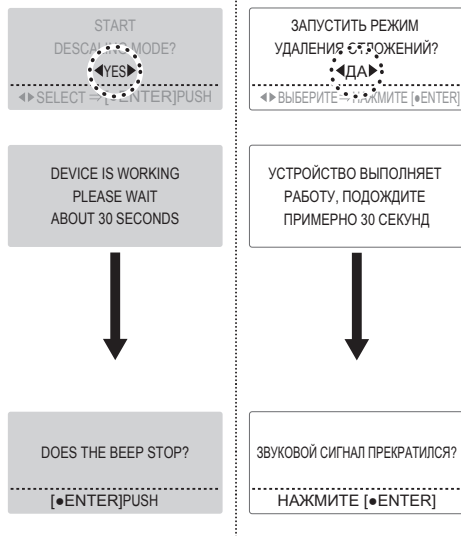
Режим удаления отложений

2 Слейте воду из канала.

- (1) При помощи кнопок выберите пункт [YES].
 Нажмите [●ENTER].

Вода будет слита из канала (примерно на 30 секунд.)

- Во время выполнения работы подается короткий звуковой сигнал, а по ее завершении — длинный.
- Вода выходит из форсунки.
- Индикаторы [POWER] (синий) и [ENERGY SAVER] (зеленый) будут мигать. (Индикаторы будут мигать до полного завершения работы по удалению отложений)



- (2) Когда подача звукового сигнала прекратится
 Нажмите [●ENTER].

Внимание!

- На дисплее отображается сообщение [DESCALING MODE FILL IN THE DESCALING AGENT (1/2)]. НЕ нажимайте [●ENTER], пока не зальете реагент для удаления отложений. (Удаление отложений не будет выполнено правильно)

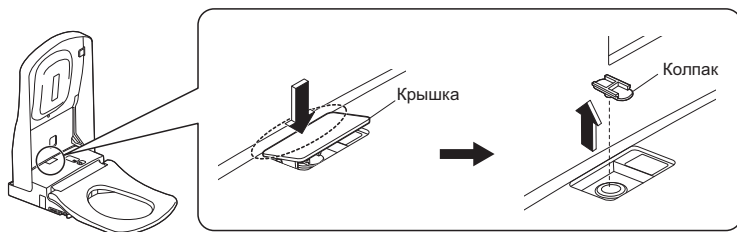
3 Разбавьте реагент водой. (Первый раз)

(См. пункт **Способ разведения** на странице 34.)

4 Снимите крышку и колпак на передней стороне изделия.

Внимание!

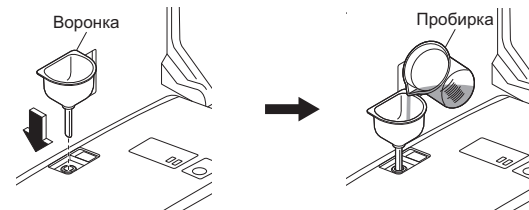
- Отложите крышку и колпак в сторону.



<Если Вы считаете, что давление воды снизилось>

<Когда индикаторы [POWER] (синий) и [ENERGY SAVER] (оранжевый) мигают> (продолжение)

5 Вставьте воронку и залейте разведенный реагент. (Первый раз)



Внимание!

- Дождитесь опорожнения воронки. (Удаление отложений не будет выполнено правильно)

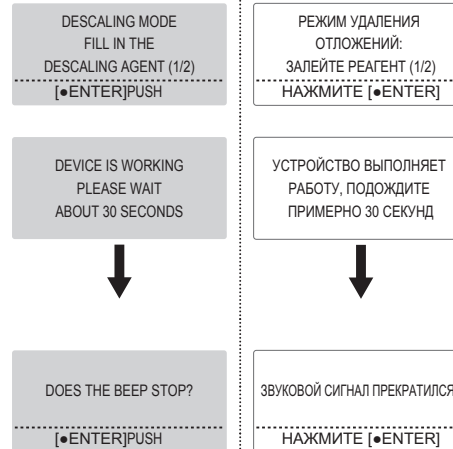
6 Выполните удаление отложений. (Первый раз)

- (1) Нажмите [●ENTER].

Будет выполнено удаление отложений (в течение примерно 30 секунд)

- Во время выполнения работы будут подаваться короткие звуковые сигналы, а по ее завершении — длинный звуковой сигнал
- Вода будет выходить из форсунки и сопла для распыления.

- (2) Когда подача звукового сигнала прекратится
 Нажмите [●ENTER].



Внимание!

- На дисплее отображается сообщение [DESCALING MODE FILL IN THE DESCALING AGENT (2/2)]. НЕ нажимайте [●ENTER], пока не зальете реагент для удаления отложений. (Удаление отложений не будет выполнено правильно)

7 Разбавьте реагент водой. (Второй раз)

(См. пункт **Способ разведения** на странице 34.)

8 Залейте разбавленный реагент. (Второй раз)

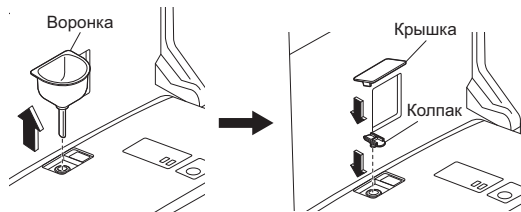
(См. пункт **5** на странице 37.)

Внимание!

- Дождитесь опорожнения воронки. (Удаление отложений не будет выполнено правильно)

Режим удаления отложений <Если Вы считаете, что давление воды снизилось> <Когда индикаторы [POWER] (синий) и [ENERGY SAVER] (оранжевый) мигают> (продолжение)

9 Извлеките воронку и установите на место створку и заглушку.



Внимание!

- Essuyez toute trace d'agent renversé avec un chiffon doux humide (le non-respect de cette consigne risque de causer une décoloration)

10 Выполните удаление отложений. (Второй раз)

Нажмите [●ENTER].

DESCALING MODE
FILL IN THE
DESCALING AGENT (2/2)
[●ENTER]PUSH

РЕЖИМ УДАЛЕНИЯ
ОТЛОЖЕНИЙ:
ЗАЛЕЙТЕ РЕАГЕНТ (2/2)
НАЖМИТЕ [●ENTER]

Будет выполнено удаление отложений (в течение примерно 60 минут)

- Вода будет выходить из форсунки и сопла для распыления с интервалом примерно в 20 минут

↓

Примерно через 60 минут реагент для удаления отложений будет слит в унитаз

↓

После слива будет подан длинный звуковой сигнал, а индикаторы на корпусе изделия перестанут мигать

↓

<Удаление отложений завершено>

DESCALING IN
PROGRESS
PLEASE WAIT FOR
60 MINUTES

ВЫПОЛНЯЕТСЯ
УДАЛЕНИЕ ОТЛОЖЕНИЙ,
ПОДОЖДИТЕ
60 МИНУТ

Возвращается на экран по умолчанию примерно через 30 секунд.

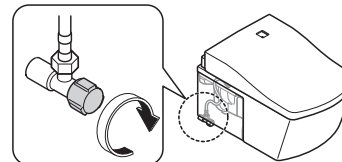
Внимание!

- Если после работы в **Режим удаления отложений** распыление улучшить не удалось, очистите **Сливной клапан водяного фильтра**
- Если после использования **Режима удаления отложений** и чистки **Сливного клапана водяного фильтра** работа изделия не улучшилась, либо если индикаторы [POWER] (синий) и [ENERGY SAVER] (оранжевый) начинают мигать, запустите **Режим удаления отложений** еще раз.

Фильтр сливного клапана (выполнять один раз в 6 месяцев) <Если Вы считаете, что давление воды снизилось>

1 Снимите боковую панель (левую). (Стр. 15)

2 Закройте запорный клапан.
• Поддача воды прекращается.



ВНИМАНИЕ

Не снимайте сливной клапан водяного фильтра, пока открыт запорный клапан. (Несоблюдение данного требования может привести к утечке воды)

3 Выдвиньте трубку.
• Используйте для этого кнопки на задней стороне пульта дистанционного управления.

- (1) MENU/RETURN Нажмите [MENU].
- (2) При помощи выберите [MANUAL CLEANING].
- (3) Нажмите [●ENTER].

При помощи выберите [WAND CLEANING ON/OFF].

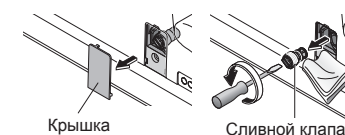
Нажмите [●ENTER], чтобы выдвинуть трубку.

Снова нажмите [●ENTER], чтобы задвинуть трубку.

(Сброс давления в водопроводной трубе.)

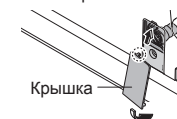
4 Отсоедините штепсельную вилку. (Стр. 15)

5 Снимите крышку и сливной клапан.
• Ослабьте при помощи отвертки с плоским шлицем, после чего вытяните.



6 Очистите фильтр при помощи такого инструмента, как, например, зубная щетка.
• Удалите также пыль внутри отверстия сливного клапана.

7 Установите на место сливной клапан и крышку.
• Вставьте сливной клапан и плотно затяните его отверткой с плоским шлицем.



8 Вставьте штепсельную вилку. (Стр. 15)

9 Откройте запорный клапан. (Стр. 15)

10 Установите на место боковую панель (левую). (Стр. 15)